

Hébergement

- Se connecter au serveur FTP
- Optimiser son site sous WordPress
- Spécifique Plesk 9.x
 - Changer la version de PHP
 - Désactiver le safe_mode de PHP (Plesk 9)
- Spécifique Plesk 10.x
 - Différences entre Plesk 9 et Plesk 10
 - Désactiver le safe mode de PHP (Plesk 10)
- Migration d'un hébergement mutualisé

Se connecter au serveur FTP

Le FTP, qu'est ce que c'est ?

Le File Transfer Protocol, ou FTP, est un protocole de communication qui permet de transférer des fichiers entre deux ordinateurs.

Le principe du transfert est très simple : soit on envoie depuis son ordinateur vers le serveur (upload), soit on télécharge depuis le serveur vers son ordinateur (download).

Comment se connecter au serveur FTP ?

Pour établir la communication entre votre ordinateur et le serveur, vous devez tout d'abord disposer d'un **client FTP**.

Il s'agit généralement d'un logiciel à installer sur votre ordinateur.

Voici une liste non exhaustive des clients FTP disponibles sur le marché.

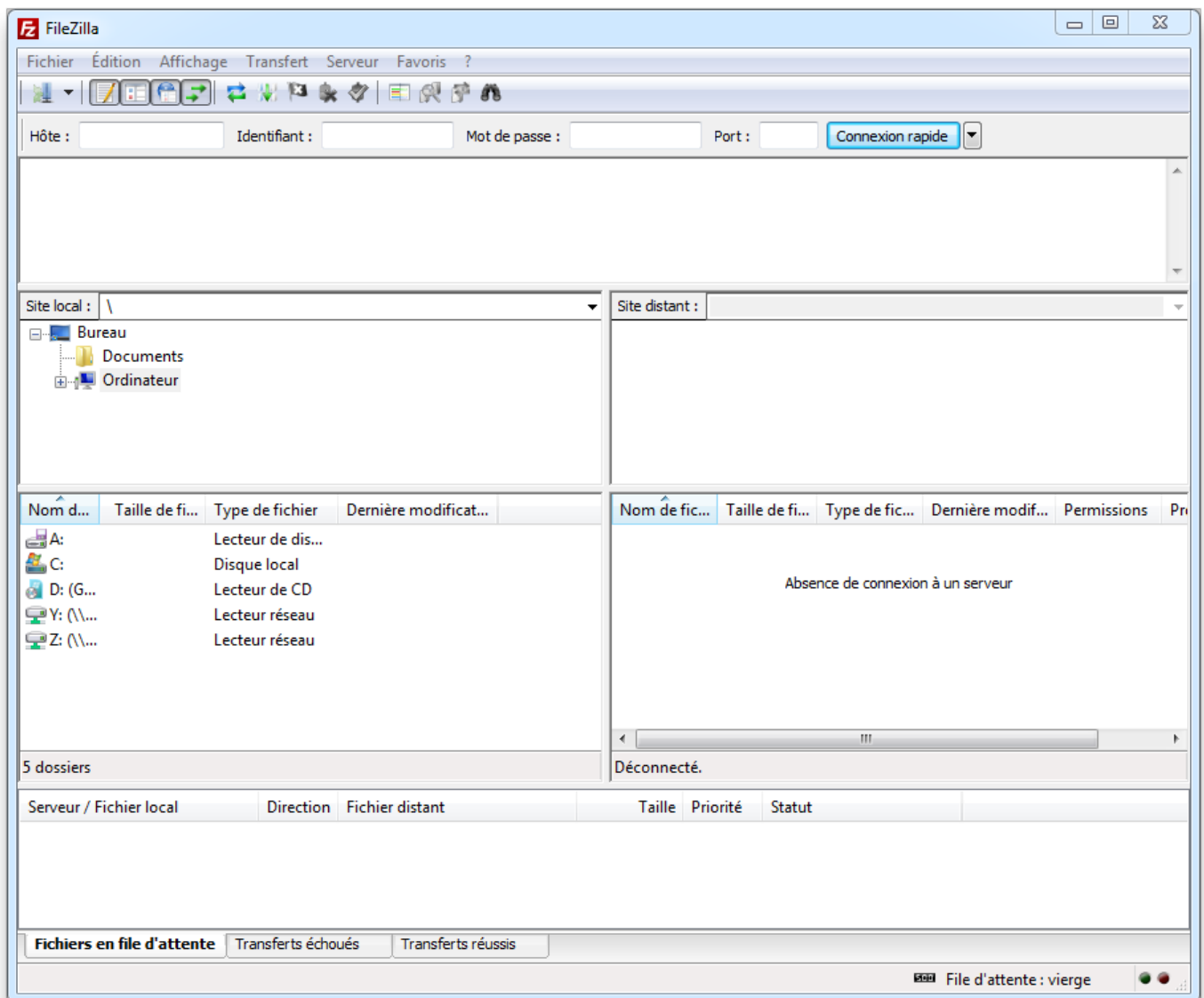
“ “ “ **Note concernant la sécurité de FileZilla** Le logiciel **FileZilla** stocke en clair (de manière non crypté) les mots de passe que vous enregistrez. Ce dernier étant la cible de nombreux malware, nous **déconseillons** son utilisation pour des raisons de sécurité. Si vous souhaitez tout de même utiliser ce logiciel FTP, nous vous **recommandons vivement de ne pas enregistrer vos mots de passe dans FileZilla** et de les saisir à chaque connexion.

Plateforme	Nom du logiciel	Prix
Windows	FileZilla	Gratuit

Plateforme	Nom du logiciel	Prix
Windows	SmartFTP	\$39.95
Windows	Cyberduck	Gratuit
Windows	WinSCP	Gratuit
Windows	FlashFXP (notre sélection)	\$29.95
Mac OS X	Cyberduck	Gratuit
Mac OS X	Transmit (notre sélection)	\$34.00

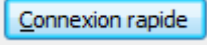
Pour réaliser ce guide, nous avons choisi d'utiliser **FileZilla**, tout simplement car ce dernier est open source, gratuit et en Français.

Une fois le client FTP téléchargé et installé sur votre machine, il ne reste plus qu'à l'exécuter.



Sur la partie supérieure du logiciel, nous avons 4 champs à remplir (**Hôte, Identifiant, Mot de passe et Port**).

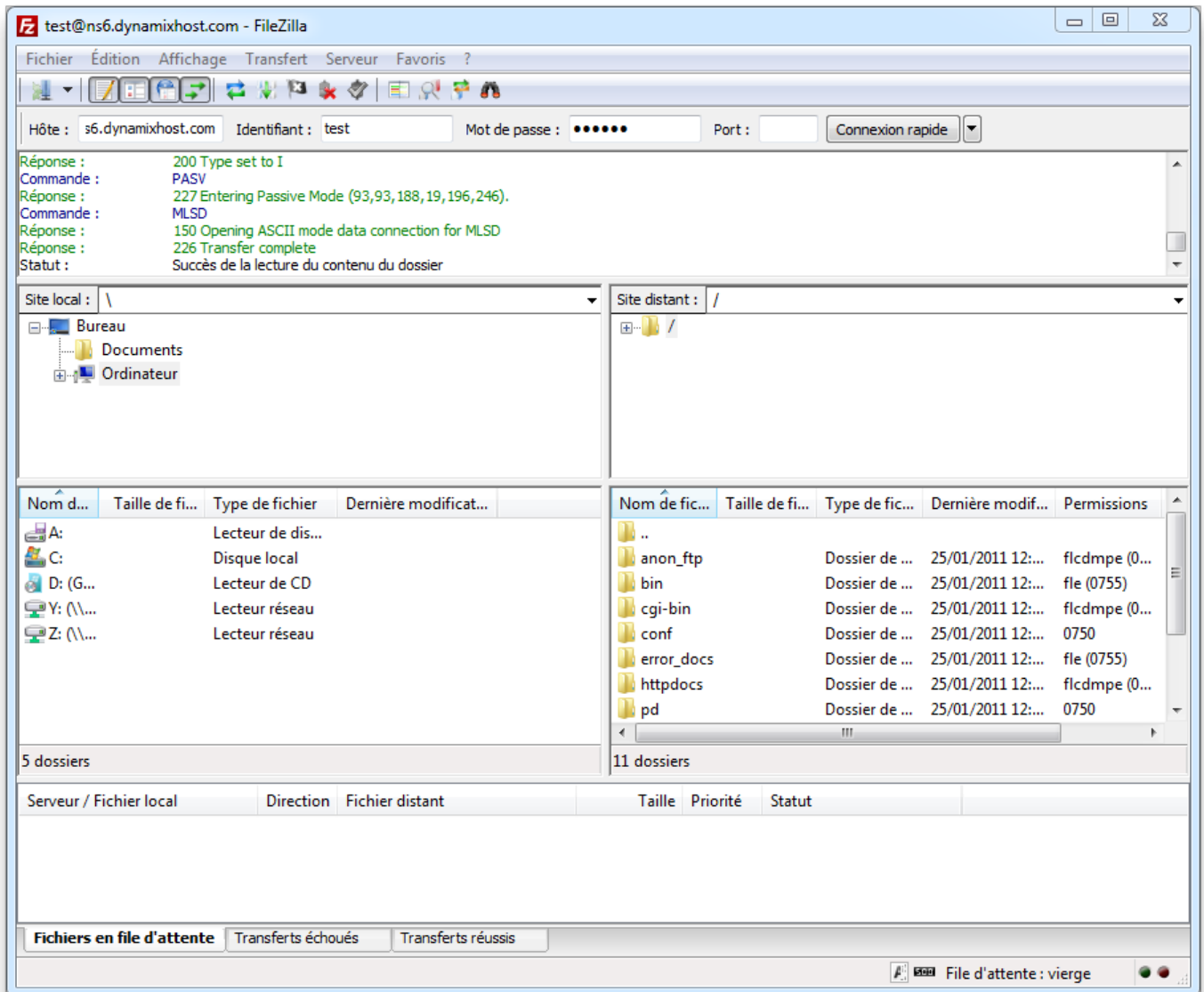
- **Hôte** : indiquez l'adresse du serveur - pour un hébergement mutualisé, vous devez entrer : **ns[x].dynamixhost.com** (remplacez **[x]** par le numéro de serveur sur lequel est installé votre hébergement).
- **Identifiant** : indiquez le nom d'utilisateur de votre compte FTP
- **Mot de passe** : indiquez le mot de passe de votre compte FTP
- **Port** : indiquez 21 ou laissez ce champ vide (le port 21 est celui par défaut)

Pour finir, cliquez sur le bouton  pour vous connecter au serveur.

“ RAPPEL

Vous devez envoyer l'ensemble de vos fichiers web (pages HTML, scripts PHP, images, CSS, etc...) dans le répertoire **/httpdocs/**

Si toutes les informations indiquées sont correctes, vous êtes maintenant connecté au serveur FTP de votre hébergement.



Optimiser son site sous WordPress

WordPress est un outil formidable pour réaliser tout type de sites. Il y a néanmoins un domaine pour lequel WordPress est à la traîne, c'est le temps de chargement et la consommation de ressources système.

Suivez les 3 étapes ci-dessous pour accélérer et optimiser votre WordPress.

1) Installez un système de cache

Installez, de manière systématique, et sur chaque WordPress, un plugin de cache.

- [WP Rocket](#) (payant)
- [WP Super Cache](#)
- [W3 Total Cache](#)
- [Hyper Cache](#)
- [WP Fastest Cache](#)

“ Nous n'avons pas de préférence particulière concernant le plugin de cache utilisé. L'ensemble des plugins listés ci-dessus sont performants. Faites votre choix en fonction de vos affinités !

2) Optimisez et réduisez le nombre de plugins WordPress

De manière très régulière, nous rencontrons des blogs WordPress sur lesquels le webmaster a installé et activé des dizaines de plugins WordPress (parfois plus de 40 !). Les plugins WordPress sont, pour la majorité, créés par des développeurs indépendants et la qualité du code n'est pas toujours optimale. Leur utilisation peut aussi s'avérer problématique dans le cas d'une mauvaise configuration où encore si l'utilisation que vous en faites n'a pas été prévue par le développeur (par exemple: nombre d'articles élevé, trafic important, etc.) En conséquence, certains plugins WordPress peuvent impacter fortement les performances et la réactivité de votre site.

Pour identifier un plugin WordPress gourmand en terme de ressources, nous vous recommandons d'utiliser le plugin : [P3 \(Plugin Performance Profiler\)](#)

3) Eviter certains plugins trop gourmands

Par notre expérience, nous sommes confrontés fréquemment aux mêmes plugins responsables d'une charge élevée et provoquant une lenteur significative sur un site WordPress. Nous vous déconseillons l'usage de ces plugins (voir liste ci-dessous) sur des sites à trafic important.

- [WP-PostViews](#)

4) Evitez les requêtes intempestives vers wp-admin/admin-ajax.php

Malgré le système de cache installé, certains plugins réalisent des requêtes Ajax vers le fichier « wp-admin/admin-ajax.php ». En fonction du plugin utilisé et de sa configuration, ces requêtes peuvent être réalisées à chaque affichage d'une page (par exemple: un compteur de vues). Ces requêtes intempestives réduisent l'efficacité du système de cache et affectent les performances de votre site, notamment si vous disposez d'un trafic élevé. Nous vous recommandons d'analyser le code source de vos pages depuis votre navigateur afin d'identifier les plugins susceptibles de réaliser ce type de requêtes (cherchez la chaîne « admin-ajax.php »).

Spécifique Plesk 9.x

Plesk 9 est à présent obsolète et en EOL depuis le 9 Juin 2013 ([plus d'infos](#))

Changer la version de PHP

Ce guide concerne uniquement les hébergements mutualisés sous Plesk 9.5

Si vous souhaitez modifier la version de PHP sur l'un de vos sites Web, nous avons récemment mis en place une solution technique. Cette manipulation permet d'utiliser les versions suivantes : PHP 5.3, PHP 5.4, PHP 5.5 ou PHP 5.6

Cela consiste à créer un fichier nommé « .dhconfig » (n'oubliez pas le point avant dhconfig).

Dans ce fichier, placez l'une des lignes ci-dessous en fonction de la version de PHP que vous souhaitez utiliser :

- PHP_VERSION 5.3
- PHP_VERSION 5.4
- PHP_VERSION 5.5
- PHP_VERSION 5.6

Le contenu de votre fichier sera par exemple :

```
PHP_VERSION 5.4
```

Placez ce fichier à la racine de votre site, c'est à dire dans le répertoire « **httpdocs/** » de votre site Web.

Une fois le fichier en place, rendez-vous dans votre panel de gestion Plesk puis sur le domaine concerné et cliquez sur « Paramètres d'hébergement Web ». Assurez vous que la prise en charge de PHP est activée et que l'option « en tant qu'application FastCGI » est sélectionnée.

Enfin, cliquez sur le bouton « OK » situé en bas de la page. Même si vous n'avez effectué aucune modification particulière dans les paramètres, vous devez cliquer sur le bouton. Ainsi, la configuration sera re-crée et la modification sera prise en compte après quelques minutes.

La modification réalisée sera effective uniquement sur le domaine concerné.

Désactiver le safe_mode de PHP (Plesk 9)

Afin de désactiver le « safe_mode » sur votre domaine, vous devez vous rendre sur l'interface Plesk de votre hébergement puis sélectionner le domaine concerné. Cliquez ensuite sur l'icône « Paramètres d'hébergement web ».

Configurez PHP comme indiqué ci-dessous.

Prise en charge de PHP (exécutez en tant que "Module Apache") Décochez la case : 'safe_mode' de PHP activé

Le "safe_mode" sera alors désactivé sur le domaine après quelques minutes.

Pour informations :

- Avec un fonctionnement PHP en tant que Application FastCGI, le safe_mode est toujours activé et les CHMOD ne sont pas nécessaires. Vous avez, par défaut, tous les droits sur vos dossiers et fichiers.
- Avec un fonctionnement PHP en tant que module Apache, le safe_mode peut être activé ou désactivé depuis l'interface Plesk. PHP étant exécuté par Apache, vous devez placer des CHMOD (777 par exemple) sur vos fichiers et répertoires si vous souhaitez que PHP puisse modifier ou créer un fichier.

Généralement, nous recommandons de laisser PHP en tant qu'application FastCGI et de n'effectuer aucun CHMOD, c'est la solution la plus confortable et la plus facile pour gérer vos sites. Il y a cependant quelques scripts qui ne peuvent s'exécuter lorsque le safe_mode est activé, il est dans ce cas nécessaire de swticher la prise en charge de PHP en tant que module Apache.

Spécifique Plesk 10.x

Plesk 10 est à présent obsolète et en EOL depuis le 3 Mai 2015 ([plus d'infos](#))

Différences entre Plesk 9 et Plesk 10

Introduction

Depuis le début de l'année 2011, Dynamix Host a mis en production sur ses infrastructures le panel de gestion Plesk 10.

Ce dernier va progressivement remplacer Plesk 9.

Cette nouvelle version de Plesk apporte son lot de nouveautés et de changements. A travers ce guide, nous vous présentons les évolutions majeures.

Organisation des sites

Avec Plesk 9

- Un client peut posséder un ou plusieurs sites
- Chaque site est isolé des autres
- Chaque site dispose d'un accès FTP unique

Avec Plesk 10

- Un client peut posséder un ou plusieurs sites
- Les sites peuvent communiquer entre eux
- Un compte FTP permet de gérer plusieurs sites
- Des accès FTP supplémentaires peuvent être créés
- Vous pouvez choisir le point de montage d'un domaine ou d'un sous-domaine sur n'importe quel dossier

Avec Plesk 9, vos sites étaient organisés de la sorte :

```
/home/www/vhosts/site1.com/httpdocs/  
/home/www/vhosts/site2.com/httpdocs/  
/home/www/vhosts/site3.com/httpdocs/
```

Avec Plesk 10, vos sites sont organisés de la sorte :

/home/www/vhosts/site1.com/httpdocs/

/home/www/vhosts/site1.com/site2.com/

/home/www/vhosts/site1.com/site3.com/

Désactiver le safe mode de PHP (Plesk 10)

Le safe mode , qu'est ce que c'est ?

Le safe mode est un mode de sécurité avancé implémenté sur PHP5.

Lorsque le "safe_mode" est activé, le serveur vérifie notamment que vous êtes bien le propriétaire du fichier/dossier avant d'interagir avec lui. Certaines fonctions PHP sont également désactivées ou limitées, toujours dans le but d'assurer une sécurité optimale lors de l'exécution d'un code PHP sur le serveur.

Par défaut, le "safe_mode" est activé lors de la création d'un nouveau domaine sur Dynamix Host.

Nous vous conseillons de désactiver le "safe_mode" uniquement lorsque cela est nécessaire pour votre site

Si vous rencontrez un message d'erreur commençant par (voir ci-dessous), il s'agit d'une restriction provoquée par le "safe_mode".

```
SAFE MODE Restriction in effect
```

Dans ce cas, vous souhaitez certainement désactiver le "safe_mode" sur votre domaine afin que votre script puisse fonctionner correctement.

Comment désactiver le "safe_mode" d'un domaine ?

Vous pouvez, à tout moment, activer ou désactiver le "safe_mode" d'un domaine.

Pour cela, connectez-vous à votre interface de gestion Plesk et suivez les indications ci-dessous :

1. Assurez-vous que le domaine concerné est sélectionné en haut à droite (Abonnement).

Sites Web & Domaines

2. Cliquez sur l'onglet
3. En bas de la page, cliquez sur le nom de domaine (dans notre exemple : **test.com**)

Ajouter un nouveau domaine | Ajouter un nouveau sous-domaine | Suppression

1 éléments au total Nombre d'entrées par page: 10 25 100

Domaine ▲	Hébergement
<input type="checkbox"/> test.com	Site Web sur httpdocs

1 éléments au total Nombre d'entrées par page: 10 25 100

4. Dé-cochez la case "**PHP 'safe_mode' activé**"

Paramètres d'hébergement... x

← → ↻ <https://ns6.dynamixhost.com:8443/smb/web/settings/id/2> ☆

Pour sécuriser les transactions avec votre site, utilisez le SSL qui encode toutes les données et les transferts via une connexion sécurisée. Cela empêche les logins, numéros de cartes de crédit et autres données de valeur du vol. Assurez-vous de sécuriser les zones de connexion et de shopping ainsi que toute autre zone où de telles données puissent être transférées. Pour employer correctement le SSL, un site (domaine ou sous-domaine) doit être hébergé sur une adresse IP dédiée, un certificat SSL doit être installé sur le site et sélectionné dans les Paramètres d'hébergement Web de l'abonnement. Notez que seul un site par abonnement peut avoir une prise en charge SSL correcte. La prise en charge SSL sur l'IP partagée et sur plusieurs sites dans l'abonnement est encore possible. Les données seront encodées et transférées via HTTPS, mais le résultat ne sera pas exact : les visiteurs du site recevront des avertissements sur l'invalidité du certificat de site Web.

Activer la prise en charge SSL

Statistiques et scripts Web

Indiquez les langages de script et de programmation suivants qui doivent être interprétés, exécutés ou traités par le serveur Web;

Prise en charge de SSI

Prise en charge de PHP (exécuter en tant que , PHP 'safe_mode' activé)

Prise en charge de CGI (le répertoire cgi-bin est situé dans)

Prise en charge de Perl

Prise en charge de Python

Prise en charge de FastCGI (requis pour Ruby on Rails)

Statistiques Web (accessible via le répertoire protégé par un mot de passe '/plesk-stat/webstat/')

Documents d'erreurs personnalisés

* Champs obligatoires

Parallels © Copyright 1999-2010, Parallels. All rights reserved

5. Cliquez sur le bouton
6. Le "safe_mode" sera désactivé sur le domaine après quelques minutes

Migration d'un hébergement mutualisé

Cet article concerne les hébergements mutualisés sous Plesk Panel

Les raisons de la migration

Afin de vous offrir un service d'hébergement fiable, performant et stable, la mise à jour périodique des infrastructures est inéluctable. Ces opérations permettent de renouveler les infrastructures et le parc serveurs, de mettre à jour l'environnement logiciel, de renforcer la sécurité et enfin d'apporter de nouvelles fonctionnalités.

Les nouvelles fonctionnalités

- les certificats SSL Let's Encrypt
- la prise de charge de PHP 5.6 à PHP 8.4
- un pare-feu logiciel (WAF)
- la création de nouveaux accès FTP personnalisés
- l'antivirus ImunifyAV
- ...

Cette liste n'est pas exhaustive.

Le déroulement de l'opération

Cette migration est gratuite et entièrement prise en charge par nos équipes.

De notre côté

1. nous réalisons la migration de l'ensemble de vos données présentes sur le plan d'hébergement (sites web, contenu FTP, bases de données MySQL, comptes e-mails etc.)
2. nous modifions, dans la mesure du possible, l'hôte MySQL renseigné dans vos scripts afin de le faire correspondre au nouveau hôte MySQL de la nouvelle infrastructure
3. nous conservons les données sur l'ancien hébergement durant une période de 30 jours

De votre côté

1. dès le démarrage de la migration, veuillez à ne plus réaliser de modifications sur les sites transférés (ces changements pourraient être perdus) ; si vous disposez d'une boutique e-

commerce ou de sites où vous enregistrez des données sensibles, il est recommandé de les placer en mode « maintenance »

2. vous modifiez les serveurs DNS de vos domaines par les serveurs DNS suivants (cette manipulation est à effectuer auprès de votre registrar) :

DNS 1: dns1.dynamix.host

DNS 2: dns2.dynamix.host

DNS 3: dns3.dynamix.host

3. lorsque la propagation de la zone DNS est effective (24h maximum), vous vérifiez intégralement le bon fonctionnement des sites transférés

Pour information

- La majorité des sites Web devraient fonctionner sans intervention de votre part. Néanmoins, nous ne garantissons pas le bon fonctionnement des sites transférés vers la nouvelle infrastructure d'hébergement. Les éventuelles modifications ou mises à jour nécessaires sont à votre charge
- Les identifiants et mots de passe restent inchangés
- Si vous rencontrez une difficulté, n'hésitez pas à contacter [notre support technique](#) pour obtenir une assistance

Les versions de PHP suivantes sont disponibles :

PHP 5.6, PHP 7.0, PHP 7.1, PHP 7.2, PHP 7.3, PHP 7.4, PHP 8.0, PHP 8.1, PHP 8.2, PHP 8.3, PHP 8.4

Vous devez vous assurer que votre ou vos sites sont compatibles avec PHP 5.6 au minimum (PHP 8.0 et supérieur est recommandé)

Pour demander la migration de votre hébergement, [contactez notre support technique](#)